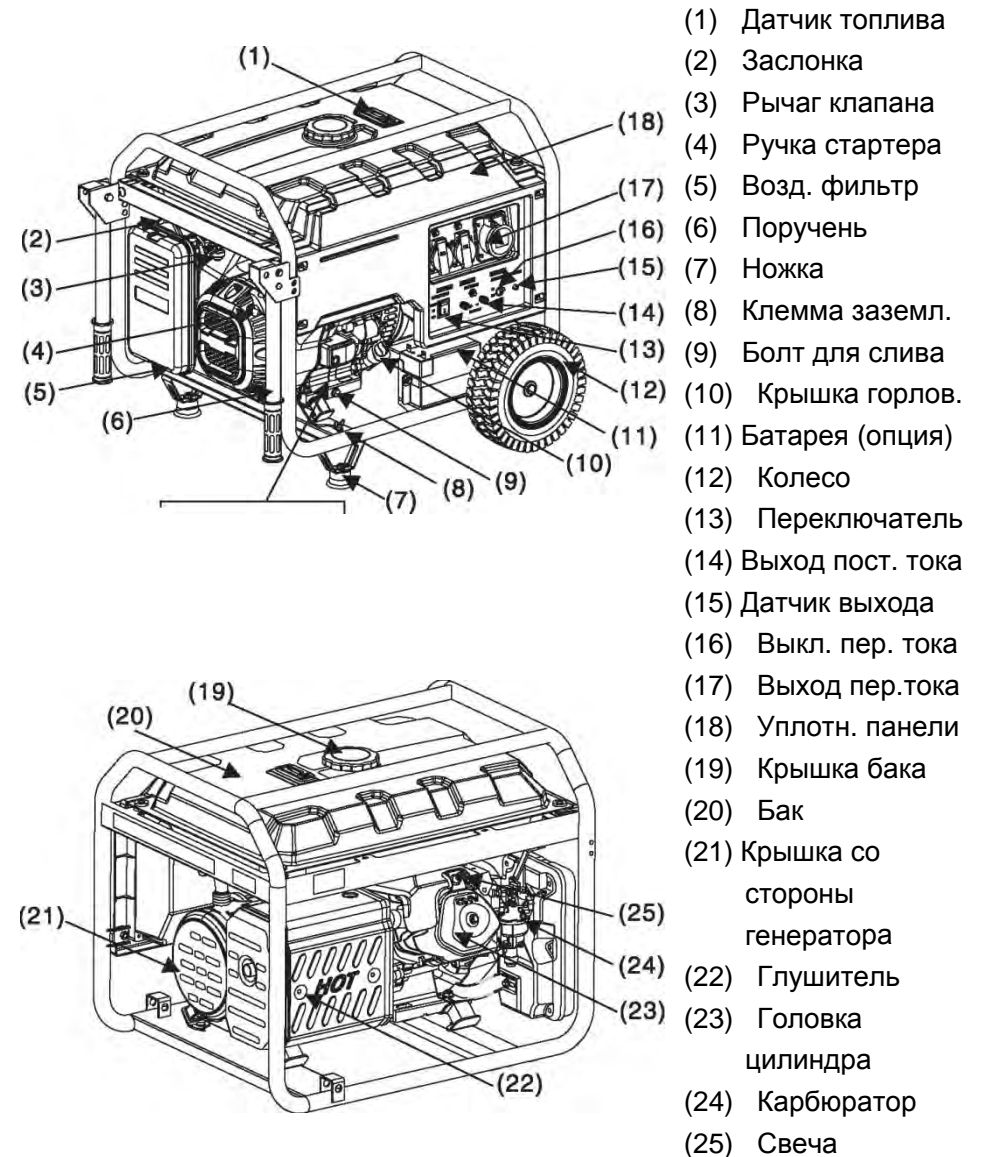


Уровень шума (по Директиве ЕС 2000/14/ЕС, с дополнением 2005/88/ЕС)

Для нормальной работы, не превышайте номин. мощность.
Ограничьте работу на макс. мощности 30 минутами.
2.8/3.0 значит: 2.8 кВт при 50Гц, 3.0 кВт при 60Гц.
40/42кг значит: Вес нетто – 40 кг, для ручного пуска.
Вес нетто – 42 кг, для электрического пуска.
337см³/389см³ значит: рабочий объем 337см³, привод 182FD.
рабочий объем 389см³, привод 188FD.

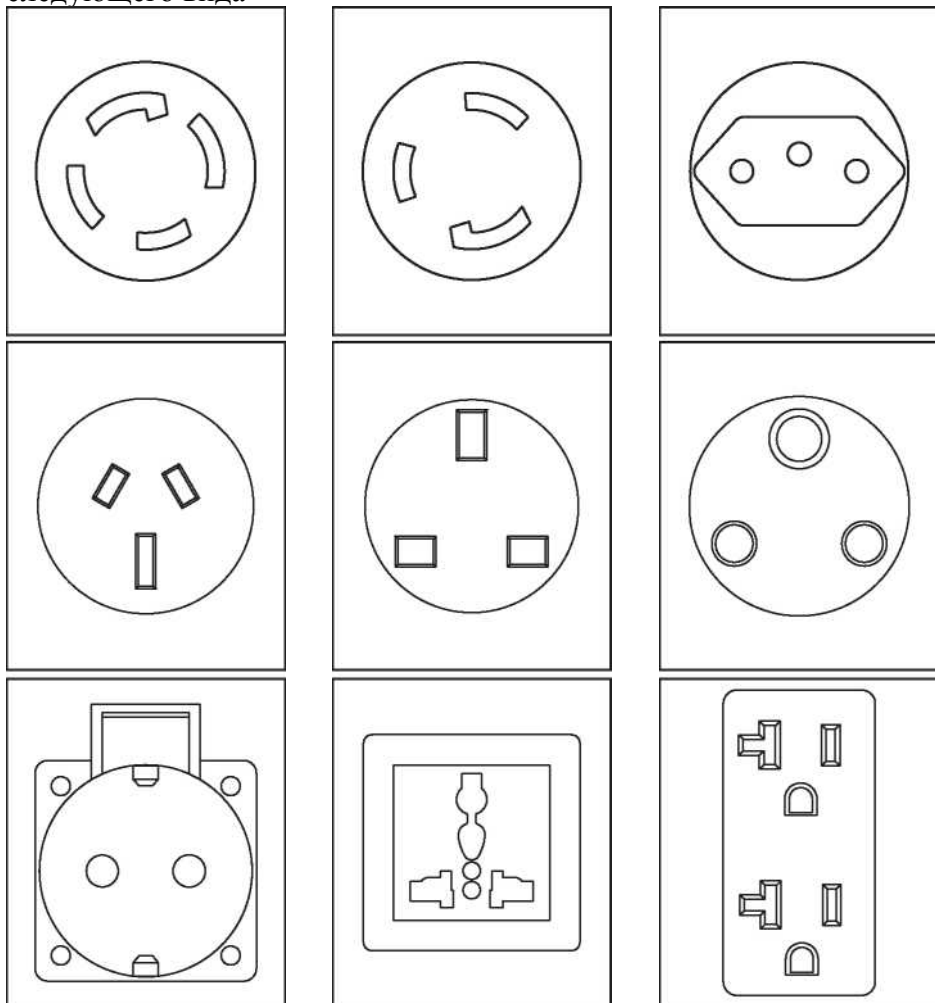
Описание запчастей



Бак	Используется для топлива (только бензин).
Крышка бака	Закройте отверстие впрыска топлива; не открывайте его при работе оборудования.
Датчик топлива	Для индикации уровня топлива в баке.
Выход пер. тока	Гнездо выхода переменного тока обеспечивает питание. См. номинальную мощность в таблице параметров модели. Нагрузка каждого гнезда не может превышать номинальный ток, а общая мощность устройства не может превышать номинальную мощность генератора. Не включайте несколько устройств одновременно; включайте следующее устройство после стабильной работы предыдущего устройства.
Выкл. пер. тока	Прерывание, для защиты устройства от превышения по току.
Датчик выхода	Индикация состояния питания. Датчик светится при работе оборудования
Выход пост. тока	Выход постоянного тока – 12В, 8.3А макс. Используется только для автоматической зарядки батареи, номин. напряж-е 12В. Учитывайте подключение положительного и отрицательного электрода.
Выключатель двигателя	Для пуска (только электрического) и выключения двигателя.
Колесо (опция)	Для перемещений генератора на малое расстояние.
Батарея (опция)	Для запуска генератора. При неиспользовании в течение трех месяцев, зарядите батарею.

Крышка масл. фильтра	Для измерения уровня масла в приводе. Перед работой, убедитесь, что уровень масла в приводе находится между МИН. и МАКС. (щупом заливной горловины). Масло можно долить после снятия крышки горловины.
Болт для слива	Отвинтите этот болт при замене масла. Слейте старое масло и утилизируйте его согласно местным законам, чтобы не нанести вред окружающей среде.
Ножки	Для поддержки генератора.
Клемма заземления	Для безопасного заземления генератора. См. метод заземления на странице 16. Перед началом работы, убедитесь в отсутствии помех заземлению.
Поручень	После поднятия, трубу со стопорной конструкцией можно использовать для перемещения генератора.
Ручка стартера	Для пуска двигателя. См. на странице 19.
Воздушн. фильтр	Для фильтрации воздуха и удаления загрязнений из воздуха, поступающего в цилиндр. См. метод обслуживания на странице 29.
Топливный кран	Для поступления топлива в двигатель из бака. Или выключение генератора в положении ВЫКЛ
Заслонка	Контроль потока воздуха в цилиндр, при пуске двигателя. См. на странице 19.
Глушитель	Устранение шума при работе оборудования и выпуск горячих выхлопных газов из привода. Не прикасайтесь, во избежание ожогов

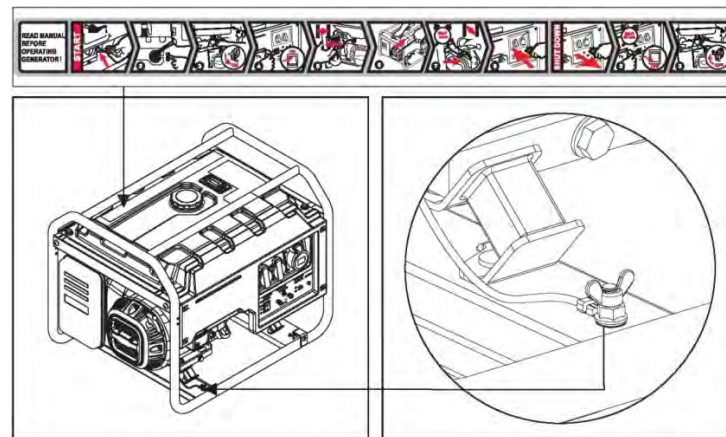
Согласно правилам в разных странах, розетки могут быть следующего вида



ВНИМАНИЕ

Если ток розетки превышает номинальное значение, одновременно используйте для вывода мощности две и более розетки.

Эксплуатации



- Заземление устройства

Переместите машину на улицу; используйте провод не менее 2,5 мм², чтобы подключить машину и клемму заземления к земле. Один конец провода прижимается барашковой гайкой и завинчивается; другой конец крепится к изделию в виде металлического стержня (железный гвоздь) и вводится в грунт.

- Пуск генераторной установки

Заливание масла

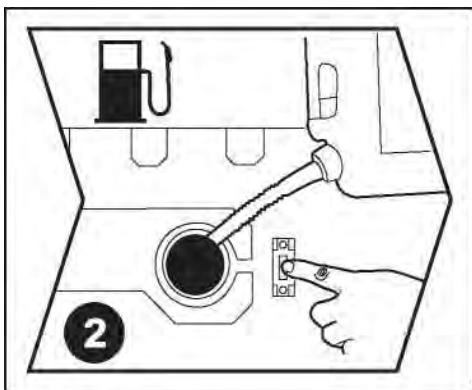


Откройте крышку горловины и залейте масло нужной марки. См. дозировку на странице 10. Используйте воронку. При разливе, очистите поверхность, во избежание падения.

Таблица спецификаций масла



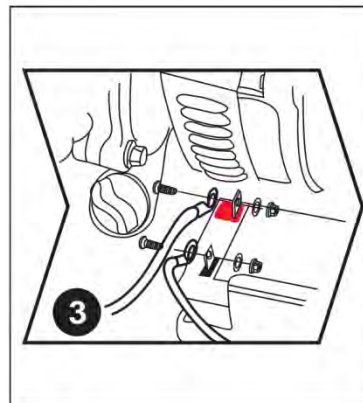
Долив масла



Откройте крышку бака и залейте бензин. Положение датчика уровня отобразит количество бензина в баке. Убедитесь, что макс. уровень топлива не превышает внутренний фильтр при заливке.

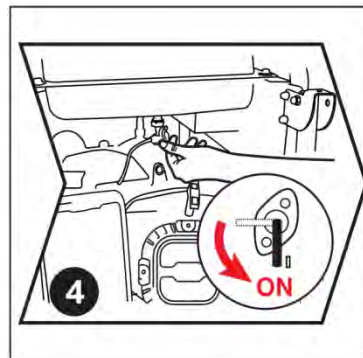
При заливке, держитесь подальше от источников огня и тепла; не заливаете бензин во время работы.

ВНИМАНИЕ



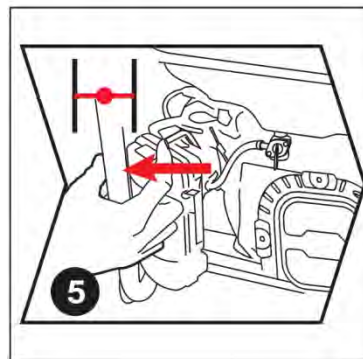
Подключите батарею (электр. пуск)

Подключите провод к аккумулятору (красный к плюсу, зеленый к минусу), проверьте затяжку гайки. Во избежание замыкания, не допускайте контакта плюса и минуса. После подключения, металлические элементы двух отрезков провода должны быть не менее чем в 15 мм друг от друга и защищены резиновой изоляцией.



Поверните рычаг топливного крана

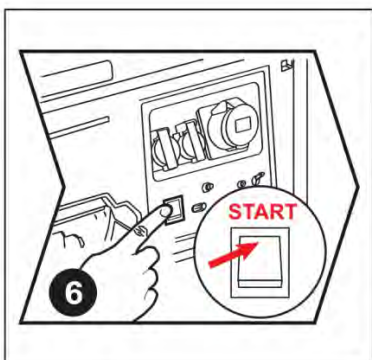
Поверните рычаг топливного крана в положение ВКЛ., чтобы топливо поступило в карбюратор.



Закройте заслонку

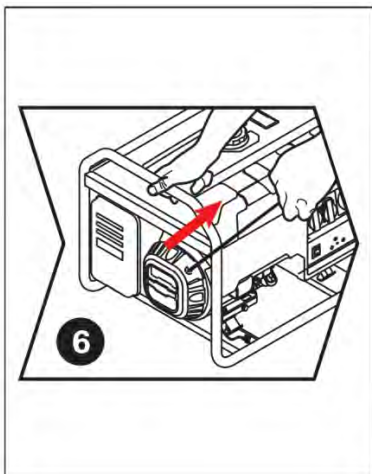
Когда генератор холодный, переведите заслонку в закрытое положение. Если генератор не запустился два раза подряд, переведите штуцер в открытое положение, а затем используйте переключатель или ручку стартера.

Эксплуатация Переносной бензиновый генератор Инструкции по эксплуатации



Пуск генератора

Поверните выключатель в положение ВКЛ или нажмите START. Генератор можно запускать. Для продления срока работы батареи, не держите выключатель дольше 3 сек.; интервал между нажатиями не менее 10 сек.

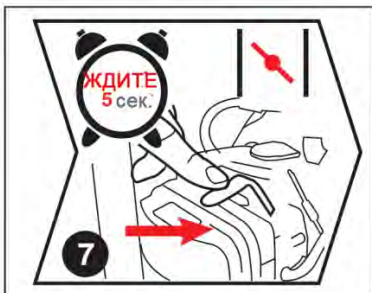


Ручной пуск генератора

Пуск с помощью шнура. Аккуратно потяните шнур, пока не почувствуете сопротивления. Дерните шнур, и генератор запустится, если не запустился со 2-й попытки, выполните эту операцию с заслонкой.

⚠ ВНИМАНИЕ

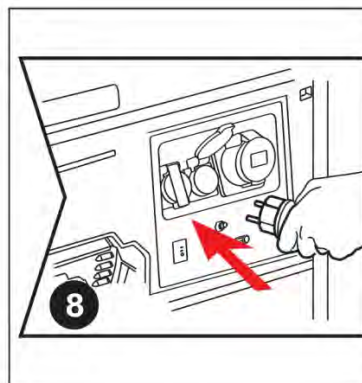
Резкая смена направления вращения привода (при использовании ручного стартера) может вызвать травму.



Поверните заслонку

После пуска, дайте генератору 5 секунд поработать без нагрузки, а затем поверните заслонку обратно.

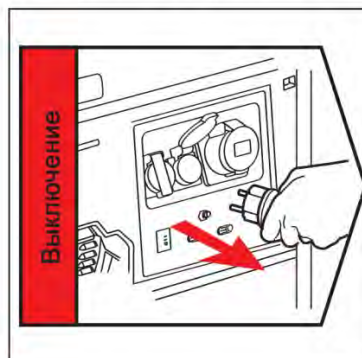
Эксплуатация Переносной бензиновый генератор Инструкции по эксплуатации



Подключение оборудования

Поверните выключатель. При одновременном использовании нескольких приборов, не переходите к следующему, пока первый не заработает нормально. Общая мощность нагрузок не должна превышать номинальную мощность устройства.

● Выключите двигатель



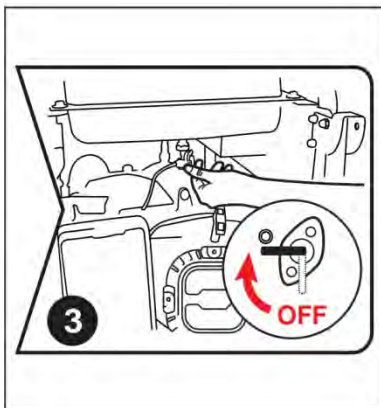
Отключение оборудования

Отключите оборудование с панели управления генератора.



Отключите двигатель выключателем

Через 30 секунд работы без нагрузки, выключите двигатель выключателем. Генератор немедленно отключится.

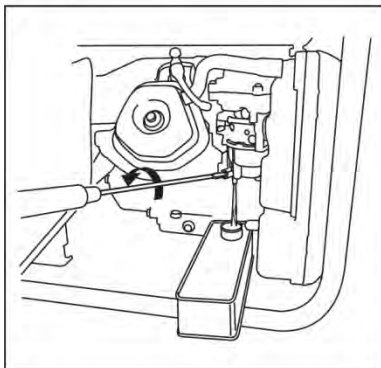


Закройте топливный кран

ВНИМАНИЕ

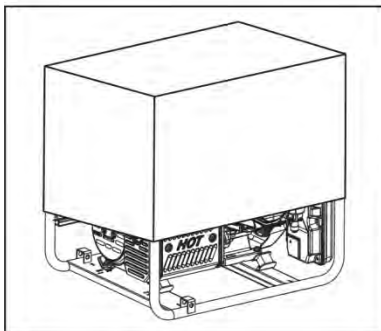
После отключения, температура поверхности генератора все еще высока; его нельзя двигать/включать до охлаждения, во избежание ожогов.

● **Хранение**



Слейте топливо

Удалите болт для слива в карбюраторе и слейте топливо из бака/карбюратора. Вновь затяните болт для слива (если топливо не слить, оно испарится, а остатки могут засорить карбюратор).



Консервация

Храните устройство в сухом и чистом месте, защищенном от дождя и высокой температуры. Накройте устройство картонной коробкой или целлофаном, во избежание проникновения пыли.

Транспортировка

Во избежание утечки топлива, при транспортировке или временном хранении, генератор нужно закрепить в вертикальном (нормальном рабочем) положении, с отключенным выключателем двигателя. Рычаг топливного крана должен быть закрыт в положении OFF.

ВНИМАНИЕ

При транспортировке генератора:

- Не переполняйте бак.
- Не работайте с генератором, когда он находится в автомобиле. Снимите генератор с автомобиля и используйте в хорошо проветриваемом месте.
- При установке генератора в автомобиль, избегайте мест с воздействием прямых солнечных лучей. Если генератор оставить в закрытом автомобиле на много часов, высокая температура в автомобиле может привести к испарению топлива, что может вызвать взрыв.
- Не двигайтесь по неровной дороге с генератором в машине. Если нужно перевезти генератор по неровной дороге, заранее слейте из него топливо.

Примечание

При перевозке, фиксируйте генератор за удерживающую часть (заштрихованные участки на Рисунке 1).

Не роняйте генератор и не ударяйте его при транспортировке.

Не ставьте на генератор тяжелые предметы.

При транспортировке генератора, грузите его в автомобиль закрепив на раме генератора, как показано на рисунке (см. Рисунок 2).



Рисунок 1

Рисунок 2